

ÎN TRE COMUNELE Cotenești și Cetățeni din Vale, în partea stângă a riului Dimbovița se află așa-zisa «Cetățuia și schitul lui Negru Vodă». În acest punct valea Dimboviței, prin care trece vechiul drum de pătrundere în Transilvania prin pasul Bran, se strîmtează foarte mult putînd fi cu ușurință controlată și dominată de stăpînitorii cetățuii de odinioară. La poalele acesteia se află o terasă îngustă, care-și găsește o paralelă similară pe malul drept al riului. Ambele terase au fost locuite în epoca a doua a fierului ca și la începutul și mijlocul orînduirii feudale.

Această așezare, despre care ni s-au păstrat știri datorită unor cercetători de la mijlocul și din a doua jumătate a veacului trecut<sup>1</sup>, e cunoscută literaturii noastre de specialitate în mod eronat, sub denumirea de «Cetatea de la Stoenеști», dînd adeseori naștere unor confuzii<sup>2</sup>. La Stoenеști, localitate situată la vreo 8 km mai la nord, se află o cetățuie de pămînt datînd încă din vremea lui Mihai Viteazul. Ca atare așezarea din epoca a doua a fierului și începutul feudalismului și din preajma cetățuii zisă a lui Negru Vodă, confundată prin denumirea «Cetatea de la Stoenеști», trebuie identificată cu așezarea situată între Cotenești și Cetățeni, așezare pe care o vom denumi «Cetățeni din Vale».

Cu prilejul unor cercetări și săpături, pe care le-am întreprins aici în anii 1940—1941, pe cetățuie cît și pe terasa din partea stîngă a Dimboviței am descoperit, pe cîteva stînci ale celei din urmă, gravuri rupestre, sub aspectul unor chipuri și semne, datînd probabil din preajma înjghebarii noastre statale (fig. 1/1—2), numeroase urme ale unei așezări daco-getice și vestigiile unei biserici necunoscute (fig. 5/1). Unele din semnele alfabetiforme de pe stînci (fig. 1/1) au paralele în scrierea glagolitică<sup>3</sup>.

Din cauza impedimentelor ce stăteau în calea cercetărilor, în acea vreme, săpăturile au fost sistate. Ele au fost reluate în cursul anului 1958, în cadrul valorificării descoperirilor vechi, spre a obține date noi ce vor fi consemnate cu prilejul întocmirii unei monografii, după încheierea cercetărilor.

Săpăturile au fost făcute de Institutul de arheologie al Academiei R.P.R., în colaborare cu Muzeul regional Pitești care a pus la dispoziție mijloacele bănești.

*Săpăturile de la Cetățuie.* Sus la spatele colțului bisericii e o poeniță înconjurată de prăpăstii, deasupra căreia se ridică un foișor natural. Sub el și la 25 m sud-vest de acesta am trasat secțiunea I, perpendiculară pe marginea prăpastiei ce se deschide

\* În timpul cercetărilor efectuate între 28 mai — 31 iulie 1958, am fost asistat de Lucian Stănculescu, directorul Muzeului regional Pitești și Flaminio Mirțu, directorul Muzeului raional Cîmpulung.

<sup>1</sup> D. Butculescu o menționează sub denumirea «Cetățuia lui Negru Vodă» (manuscrisul Butculescu, la Muzeul de istorie a orașului București). E cunoscută și de Al. Odorescu, Gr. Tocilescu, C. Aricescu, cit și unor călători străini, ca Bongars, Paul de Alep și Sulzer.

<sup>2</sup> Denumirea greșită se datorește în parte relatărilor răposatului Tache Bejan din Rucăr, a cărui colecție, alcătuită din obiecte găsite pe terasele de sub Cetățuia lui Negru Vodă, se află astăzi în muzeele din Cîmpulung și Pitești purtînd etichete cu mențiunea «Cetatea de la Stoenеști».

<sup>3</sup> *Glasnik*, Sarajevo, XLIX, 1937, p. 32, fig. 2, p. 33, fig. 4, p. 34, fig. 1—2. Îl regăsim și pe olandez, în *MLA*, 34, 1953, p. 134, pl. 25, fig. 24, la Pliska, pe stîncă, «*Izvestia-Institut*» XIV, 1940—1942, p. 679—813, fig. 146, nr. 46.

deasupra văii denumite « Valea lui Coman », pentru a prinde un presupus zid de incintă (fig. 2). Zidul a fost descoperit în capătul de NV al secțiunii și e construit din bucăți de piatră sau lespezi neregulat cioplite prinse cu mortar (fig. 1, 4). Acest zid este mai vechi decît porțiunea păstrată în secțiunea IV (fig. 1, 3), care a fost refăcută ulterior.

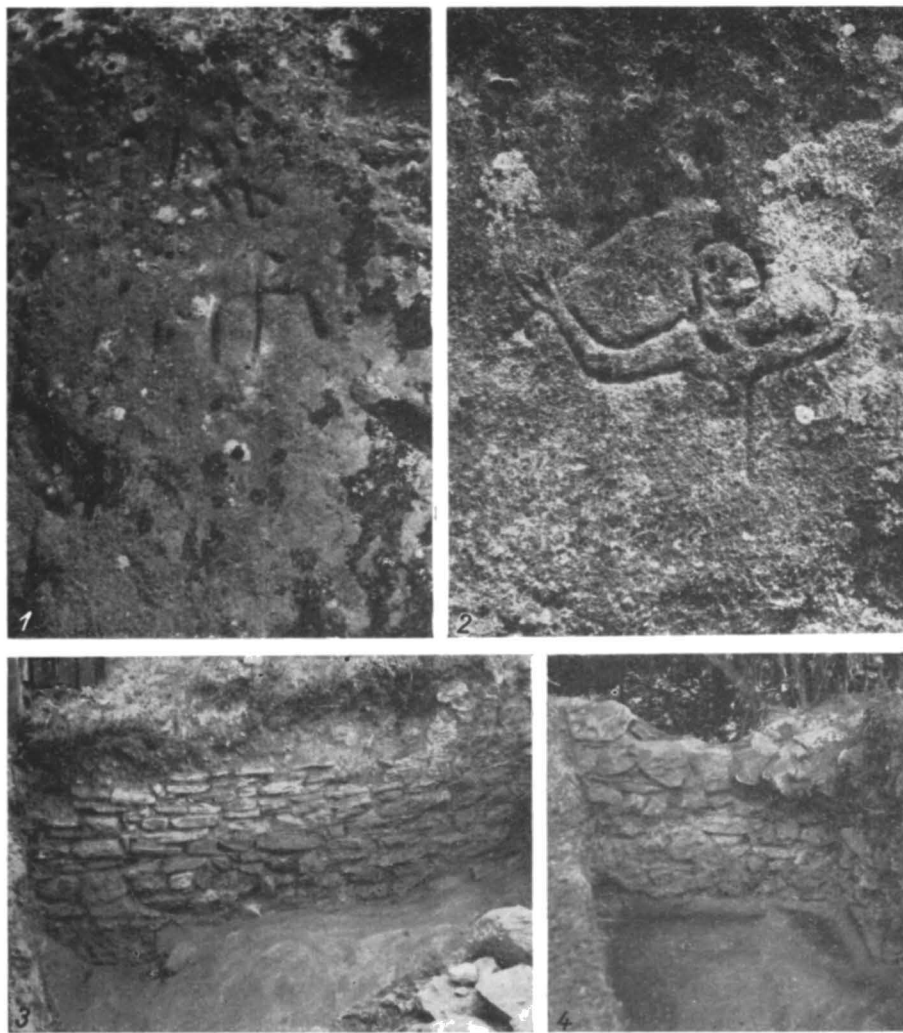
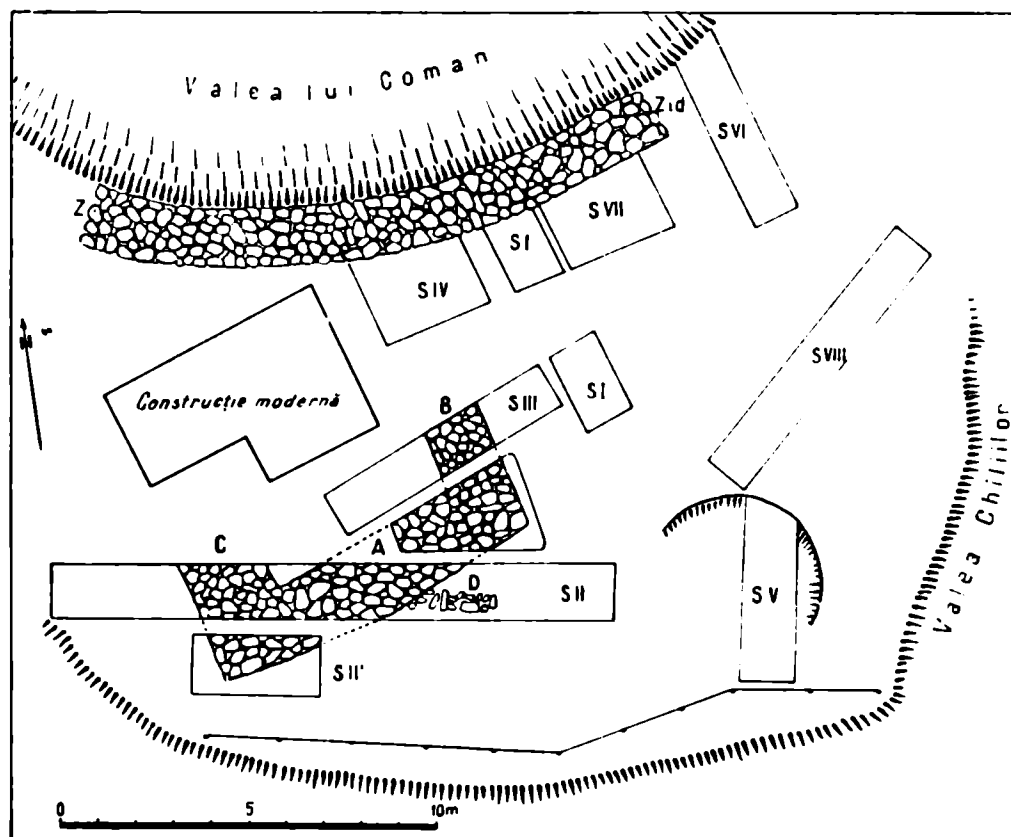


Fig. 1. — Cetățeni: 1, semne alfabetiforme săpate pe o stîncă de pe terasa stîngă a Dîmboviței; 2, gravură rupestră reprezentînd un « om cu sabie »; 3, zidul de incintă dinspre valea lui Coman (prins în secțiunea IV); 4, același zid prins în secțiunea I, mai vechi decît porțiunea păstrată în secțiunea IV, refăcută la o dată ulterioară.

Grosimea zidului este de 1,60 m. El a fost construit direct pe stîncă, urmînd sinuozi-tățile terenului. A fost depistat și în secțiunea V și dispare în secțiunea VI unde nu mai era necesar fiind înlocuit de stîncă din marginea prăpastiei ce coboară aproape vertical.

Cu prilejul săpăturilor s-au stabilit, în preajma acestui zid, două nivele de călcare, cel mai vechi era pe solul stîncos, pe care au fost găsite rămășițe de olărie feudală de factură mai veche (fig. 3, 4, 19, 22—26, 31—32). Al doilea nivel de călcare, situat cu circa 0,25—0,30 m mai sus, e marcat printr-o ceramică puțin mai deosebită față de ceramica nivelului inferior și pare a reprezenta o fază apropiată ceramicii aparținînd

tipului Zimnicea<sup>1</sup>, datată în așezarea eponimă în a doua jumătate a secolului XIV. Ținând seama de acest fapt și bazat pe considerente pe care le vom expune mai jos, credem a nu greși atribuind ceramica stratului superior de la Cetățuie secolului XIV (fig. 3/27—30, 33—35, 39 și fig. 6/6—8), iar resturile de olărie provenind din stratul inferior, celei de a doua jumătăți a secolului XIII, începutul secolului XIV.



**Fig. 2. — Planul săpăturilor de pe Cetățuie.**

În nivelul superior de la Cetățuie s-au găsit, ca și în nivelul inferior, săgeți și numeroși bolți pentru arbaletă, prevăzuți cu un pinten (peduncul, fig. 4/6—9) sau cu un orificiu pentru înmănușare (fig. 4/1—5). S-au găsit și resturi de la o armură din zale de fier. Uneori bolțurile de arbaletă au virful tocit cu prilejul izbirii de zidul sau stinca ce le-a curmat zborul. Datorită faptului că au fost găsite proiectate pe zidul din interiorul cetății, această constatare sprijină ipoteza ce o emitem în privința provenienței lor din rîndurile asediatorilor și cuceritorilor cetății. Observația este valabilă și în privința așezării de sub cetățuie, cum vom vedea mai jos. Au mai fost descoperite și alte obiecte de fier, o toporișcă (fig. 4/16 a—b), un cuțit (fig. 4/19), o potcoavă (fig. 4/17), un pinten (fig. 4/13), cît și un fragment ceramic provenind dintr-un vas ornamentat prin sgratitare și smălțuire în partea lui exterioară, colorată galben-brun (fig. 4/31).

În centrul poeniței au fost identificate zidurile din blocuri neregulate de piatră prinse cu mortar ale unei construcții de formă rectangulară (fig. 2 A—C) ce par a fi aparținut temeliilor unui turn sau donjon. Zidul A are o grosime de 1,95 m; B, 1,62—

<sup>1</sup> I. Nestor și colaboratori, *Raport preliminar de săpături arheologice de la Zimnicea*, în *SCIV*, I, 1-2, 1950, p. 101. Analogii pentru specia ceramică redată la fig. 3/25-27

găsim la Sf. Gheorghe-Bedchaza (*Materiale*, II, p. 20–32, fig. 16/2, 7, 14–15) datată de K. Horedt ca aparținând, probabil, sec. XIV–XV.



prin faptul că la adâncimea de 0,05—0,10 m s-a dat de stîncă. În secțiunea V, trasată într-o depresiune, la locul denumit «beciul», pe lângă câteva fragmente ceramice feudale de factură mai veche au fost găsite și resturi sporadice de locuire din orînduirea comunei

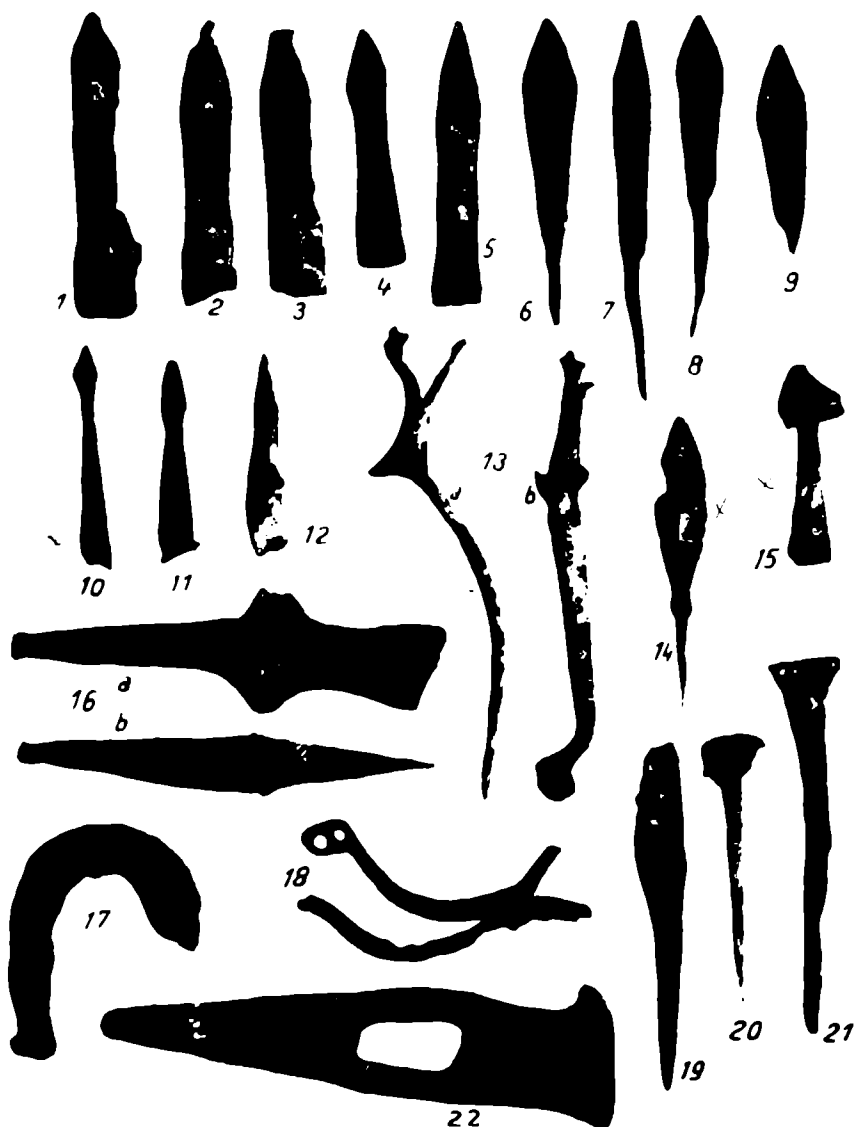


Fig. 4. — Unelte și arme feudale.

primitive, datînd probabil de la începutul epocii de bronz. În capătul de răsărit al secțiunii II, la adîncimea de 0,70 m, au fost descoperite câteva fragmente de ceramică daco-getică, lucrată cu mîna (fig. 6/1) din pastă neagră cenușie sau galbenă-brună, iar dedesubt la 0,80 m, un paviment alcătuit din lespezi și blocuri de piatră așezate la același nivel pe o lungime de 2,80 m și o lățime maximă de 0,60 m. Acest paviment este încălcat în parte de temeliile turnului feudal (fig. 2 D).

Stratul daco-getic a fost prins și în capătul de apus al secțiunii III, la adîncimea de 0,60—0,75 m în pămînt galben-brun de pădure.

Schitul are o biserică rupestră foarte veche, a cărei descriere, ca și alte amănunte în privința Cetățuii nu intră în cadrul acestui raport <sup>1</sup>.

<sup>1</sup> O descriere sumară la V. Drăghiceanu, *Cetatea și schitul Negru Vodă*, în *BCMI*, V, 18—19, 1912, p. 89 urm.

*Săpăturile de sub Cetățuie*, pe terasa stângă a Dimboviței au avut drept obiectiv degajarea completă a temelilor bisericii, descoperite cu prilejul săpăturilor din anul 1941, pe care o denumim biserica nr.1 (fig.5/1), situată în apropiere de « Valea Chiliilor », cât

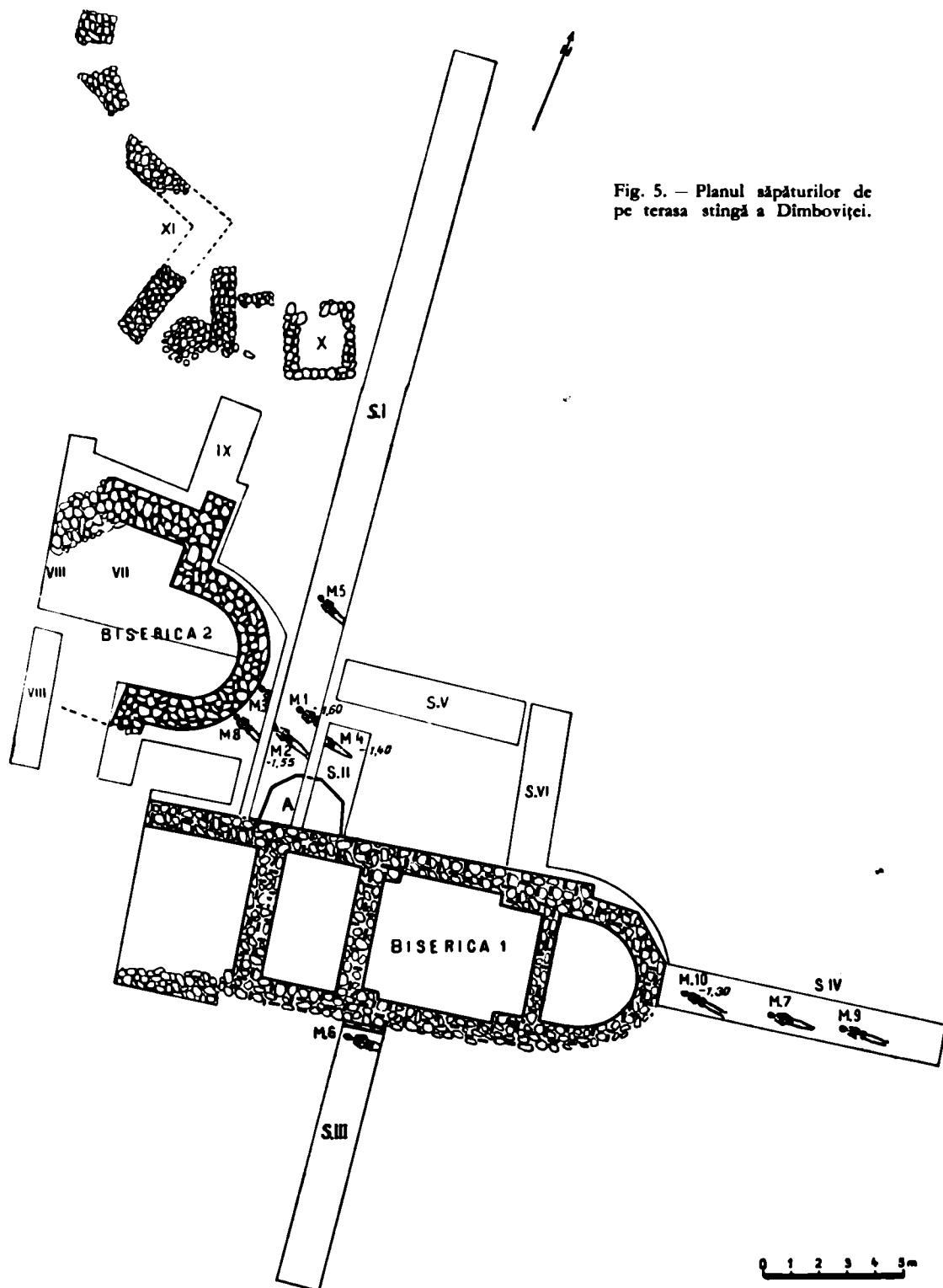


Fig. 5. — Planul săpăturilor de pe terasa stângă a Dimboviței.

și stabilirea raporturilor stratigrafice dintre acest monument și terenul înconjurător. În vederea acestui scop s-a trasat secțiunea I, perpendiculară pe zidul dinspre nord al

bisericii nr.1 (fig.5/1). Cu acest prilej s-a dat, între tindă şi naos, peste temeliile scării unei clopotniţe (fig. 5/A), pentru degajarea căreia s-a trasat secţiunea II, paralelă cu secţiunea I, lăsând între ambele secţiuni un perete despărţitor lat de 0,40 m (fig.5/II). A treia secţiune a fost trasată perpendicular pe zidul de sud al bisericii nr.1, unde se leagă naosul de pronaos (fig.5/III) şi secţiunea IV, perpendiculară pe absida bisericii (fig.5/IV). Ulterior au fost trasate secţiunile V—VI, pentru păstrarea legăturii stratigrafice dintre acest punct şi o altă descoperire făcută mai târziu în partea de apus a secţiunii V, unde au fost identificate rămăşiţele zidurilor şi temeliilor altei biserici mai vechi, pe care o vom denumi biserica nr.2 (fig.5/2).

Biserica nr.2 se prezenta, înainte de a o expune săpăturilor, sub aspectul unui conglomerat de pietre ce pe alocuri se întrezărea la suprafaţa solului, dînd impresia că ar proveni din dărîmăturile bisericii nr. 1. Curăţindu-l de iarbă, pămînt şi moloz, a fost identificat zidul absidei, construit din pietre mari neregulat cioplite prinse cu mortar şi păstrînd în partea exterioară tencuiala de culoare alb-gălbui iar în interior bogate resturi de frescă, colorată negru, albastru, verde, brun, roşu şi galben. În interior s-a păstrat pe zid, pe alocuri, tencuiala zugrăvită cu dungi subţiri albastre şi o dungă roşie. Datorită faptului că această descoperire s-a făcut în preajma încheierii săpăturilor, din lipsa timpului disponibil ca şi a fondurilor, s-a procedat la dezvelirea parţială a monumentului şi anume a jumătăţii despre nord, în sensul lungimii (fig. 5/VII), urmînd a continua lucrările în campania anului 1959. Profilul axei longitudinale a peretelui cu faţa la nord a secţiunii din interiorul bisericii a fost racordat, prin intermediul unui perete despărţitor cruţat în cuprinsul secţiunii I, cu acelaşi profil al secţiunii VI cuprinzînd, în continuare, peretele despărţitor păstrat în secţiunea V. Pentru stabilirea lăţimii şi lungimii monumentului cît şi pentru urmărirea raporturilor stratigrafice dintre biserica nr. 2 şi nr. 1 s-a trasat secţiunea VIII, întreruptă în dreptul profilului secţiunii VII. Cu acest prilej s-a constatat că partea de apus a bisericii situată astăzi pe panta dinspre albia Dîmboviţei, a fost distrusă în urma unor inundaţii care explică şi deplasarea capătului de apus al zidului, deplasare făcută în sensul direcţiei de scurgere a rîului (fig. 5/VII—VIII), inundaţii ce vor fi distrus, mult mai târziu şi tinda bisericii nr. 2.

În partea de nord a bisericii nr. 2 au fost identificate două complexe de construcţii de piatră, unul de dată mai recentă (fig. 5/X) altul părînd contemporan cu biserica nr. 2 (fig. 5/XI). În partea de est cît şi în partea de sud-est a bisericii nr. 2, au fost găsite cîteva morminte, aparţinînd cimitirului acestei biserici, cimitir ce se extinde şi pe locul pe care mai târziu a fost ridicată biserica nr. 1, în cuprinsul căreia, cu prilejul săpăturilor din anii 1940—1941, am găsit morminte aparţinînd acestei biserici, cît şi morminte mai vechi, tăiate cu prilejul săpării temeliilor acestui monument, din care unul e datat printr-o monedă de argint, emisă sub Vladislav I Basarab (1364—1376).

În privinţa raporturilor stratigrafice dintre biserica nr. 1 şi nr. 2 s-a constatat că dărîmăturile bisericii nr. 2 prăvălite peste vechiul nivel de călcare, sub care se află mormintele nr. 1—3, alcătuiesc un strat compus din pietrele neregulat cioplite ale construcţiei, moloz şi tencuială zugrăvită; peste acest strat de dărîmături, nivelat cu prilejul construirii bisericii nr. 1, al cărei nivel de călcare e marcat prin materialul de construcţie al bisericii nr. 2 folosit drept paviment, s-au suprapus, la rîndul lor, rămăşiţele bisericii nr. 1 în urma prăbuşirii acesteia. Componenta acestui strat corespunde, ca şi aceea a stratului precedent, materialului folosit la construirea monumentului. El este, de data aceasta, alcătuit şi din cărămizi, care sînt inexistente în construcţia bisericii nr. 2 (fig. 8).

Pe de altă parte situaţia cronologică dintre ambele monumente, în afară de observaţiile stratigrafice şi considerentele stilistice, e confirmată şi de faptul că în umplutura din cuprinsul bisericii nr. 2 au fost găsite în capătul apus al acesteia, rămăşiţele unei stive de cărămizi cît şi cărămizi rotunjite la un capăt, materiale noi, nefolosite, depozitate

aici cu prilejul construirii bisericii nr. 1. Dimensiunile cărămizilor rectangulare sînt  $25 \times 12,5 \times 3$  cm.

Pe nivelul de călcare al bisericii nr. 1 au fost descoperite fragmente ceramice putînd fi încadrate în prima jumătate a secolului XVII ca și resturile unei țesături cu motive geometrice de culoare brun închis pe un fond astăzi verzui din cauza oxidării



Fig. 6. 1-4, ceramică daco-getică; 5, mormîntul nr. 1. În partea stîngă a scheletului un craniu canin; 6-8, ceramică feudală de pe nivelul mai nou.

firelor metalice întrețesute printre firele textile. Această țesătură reamintește cusăturile portului popular, se aseamănă unei fote.

Au mai putut fi stabilite și alte două nivele de călcare mai vechi, aparținînd bisericii nr. 2. Aici, pe lângă fragmente ceramice destul de numeroase (fig. 3/10-18, 27-30, 39 și fig. 6/6-8 pentru nivelul mai nou și fig. 3/25, 32, 38 pentru nivelul mai vechi), au fost găsite și câteva obiecte de fier, vîrfuri de săgeți (fig. 4/10, 12, 14-15), bolți pentru arbaletă (fig. 4/3,8), o potcoavă fragmentară, cuie (fig. 4/20-21), o cataramă de fier, un pînten (fig. 4/18) și un burghiu (sfredel). Pîntenul redat la fig. 8 își găsește analogii, după tipologia unui cercetător ungar<sup>1</sup>, în secolele XIV-XV. Prezența pînte-

<sup>1</sup> Nagy Geza, *A Szabolcsmegyei Múzeum Középkeleti Szakosztályának*, în *AE*, XVIII, 1898, p. 63, III, fig. 12-17,

atribuite în vremea lui Sigismund I (1386-1437).



nului, a vîrfurilor de săgeți și bolților de arbalete, din care unii au fost găsiți lângă zidurile bisericii nr. 2, cu vîrfurile tocite din cauza izbirii lor puternice de piatră zidului (fig. 4/3) denotă că aici au avut loc lupte, fapt confirmat și de observațiile similare făcute cu prilejul săpăturilor de la Cetățuie<sup>1</sup>.

Cele cîteva morminte, descoperite pînă acum în cimitirul vechii biserici, au dat un inventar destul de sărac, totuși, în măsură a îngădui unele concluzii. Astfel, în mormîntul nr. 1, în partea stîngă a scheletului se afla un craniu canin, fără maxilar inferior, iar pe pieptul mortului un ac de fier (fig. 6/5). Prezența acestui craniu ar putea fi interpretat, în cazul cînd se va mai repeta, ca o supraviețuire a unui cult păgîn; în mormîntul nr. 3, în partea stîngă a craniului, un cui (ac?) mic de fier, la o falangă a inelarului minii drepte o monedă moldovenească anepigrafică de argint, avînd pe avers capul de bour iar pe revers o cruce (fig. 7/5 a—b), monedă emisă sub Alexandru cel Bun<sup>2</sup> (1411—1432).

Prezența acestei monede la Cetățeni s-ar putea explica prin legăturile comerciale pe care atît moldovenii cît și muntenii le întrețineau cu Brașovul; în mormîntul nr. 4 s-a aflat, pe un femur al scheletului, un fragment marginal dintr-un vas negru-cenușiu (fig. 3/36), care este cel puțin contemporan datei înhumării dar mai probabil anterior acestei date. Descoperirea are însemnătate pentru datarea acestei specii ceramice, care la rîndul ei, indică aproximativ data înmușării, cum vom vedea mai jos. Același schelet prezenta la inelarul minii drepte un inel de argint (fig. 7/8), care prin formă, tehnică și decor se încadrează în categoria unor inele obișnuite în secolele XIV—XV<sup>3</sup>, dar al căror prototip poate fi căutat în cuprinsul secolului XIII<sup>4</sup>; în mormîntul 7, în partea stîngă a craniului era un cerceț de argint (fig. 7/7) și în sfîrșit, în mormîntul 10 un inel din tablă de argint purtînd o placă rotundă și subțire, cu un ornament geometric (fig. 7/6) reamintind, prin ornamentică, subțirimea plăcii și modul ei de aplicare, inelele menționate la sfîrșitul notei precedente.

Biserica nr. 1 are un plan în formă de navă cu absida ușor trapezoidală în exterior. Paramentul e alcătuit din blocuri de piatră de  $0,40 \times 0,30$  m și  $0,15 \times 0,18$  m și lespezi de  $0,30 \times 0,07$  m. Pe alocuri blocurile sînt încadrate de cărămizi, avînd grosimea

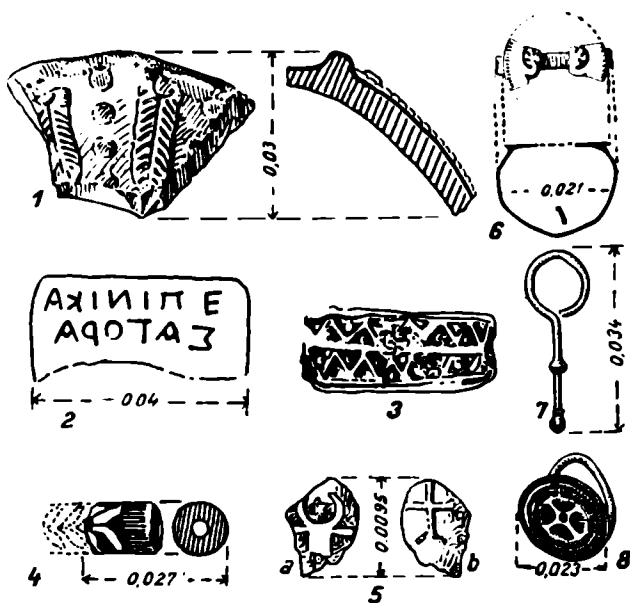


Fig. 7. — 1—4, obiecte daco-getice: 1, imitație de cupă deliană; 2, ștampilă rhodiană de pe o mînușă de amforă; 3, ștampilă anepigrafică de la o amforă de factură locală; 4, boabă de colier de sticlă; 5, a—b, monedă moldovenească anepigrafică de argint, emisă sub Alexandru cel Bun; 6—8, podoabe feudale de argint (8, inel din mormîntul nr. 4; 7, cerceț din mormîntul nr. 7; 6, inel din mormîntul nr. 10).

<sup>1</sup> Cf. mai sus, p. 75 și fig. 4/2. Cu prilejul construirii șoselei, în partea dreaptă a riului, prin 1890, s-ar fi găsit sub colul Doamna, coifuri, zale, spade (V. Drăghiceanu, *op. cit.*, p. 94).

<sup>2</sup> În Muntenia cunoaștem un exemplar de la Turnu Severin, altul de la Curtea Domnească din Argeș (O. Luchian, în *JCN* I, 1957, p. 470; O. Iliescu, *ibidem*, p. 234).

<sup>3</sup> Cf. Al. Bărcăcilă, *Monede, podoabe de metal și fragmente*

de ceramică de la termele Drubetei și din cimitirul medieval suprapus, în *Materiale*, V, p. 778, fig. 2/1 (din mormîntul 43, datat sec. XIV—XV).

<sup>4</sup> Olga Schafarik-Mirko Schulmann, *The medieval necropolis Hinga near Subotica*, în *Travaux des Musées de Voivodina*, 3, 1954, p. 53, pl. XI, 7—8, 12; pl. II, 9; pl. V, 5—6; pl. VII.



Fig. 8. — 1, paramentul și soclul bisericii nr. 1 în dreptul absidei; 2, paramentul și soclul zidului de sud; 3, paramentul și soclul zidului de nord.

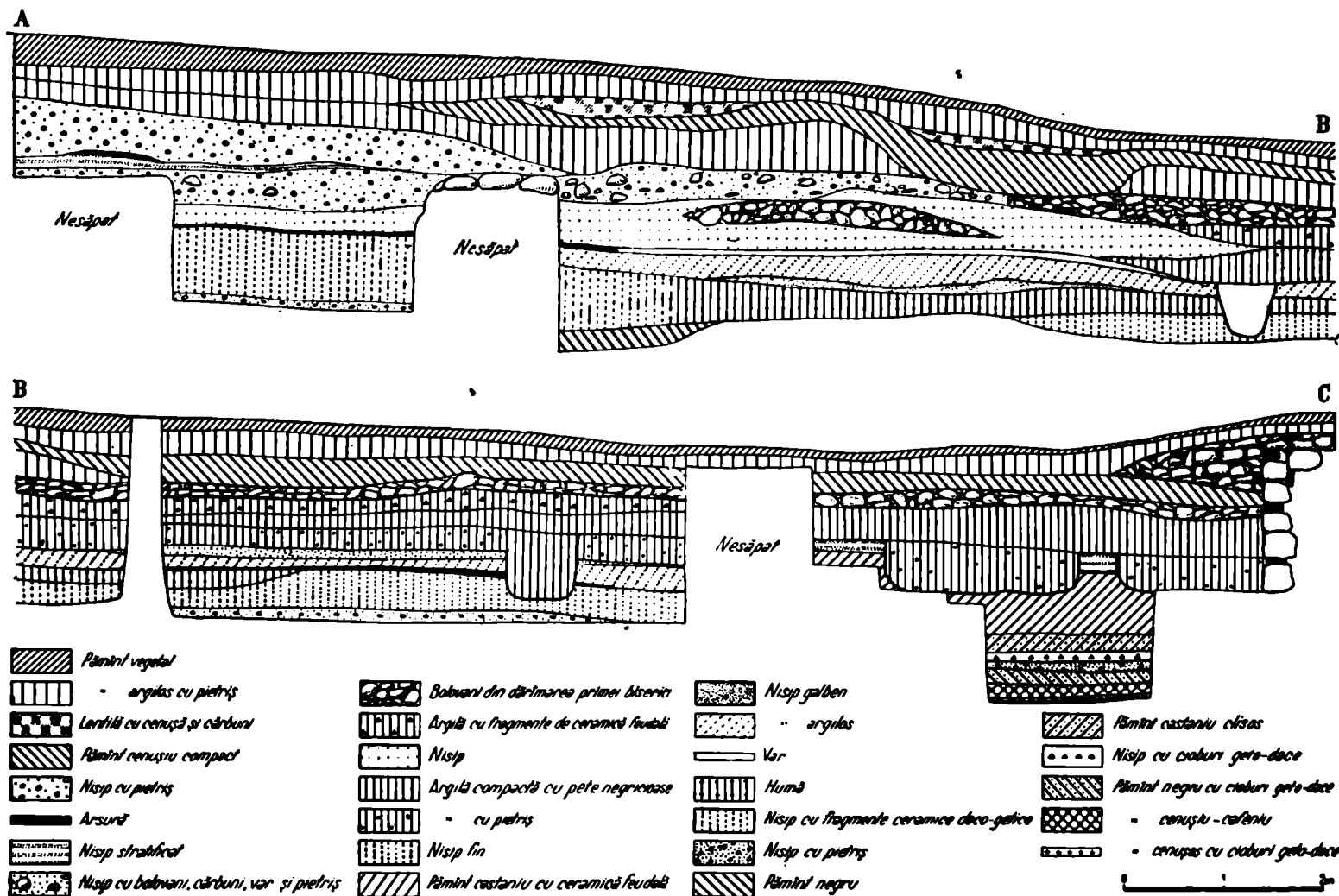


Fig. 9. Profilul peretelui de răsărit al secțiunii I.

de 3 cm sau 4,5—5 cm (fig. 8/1). Biserica nr. 1 ni s-a păstrat pe o lungime de 14,32 m (partea de apus a tindei a fost distrusă în urma unor revărsări ale apelor). Între tindă și naos, în partea dinspre nord a fost adosată, mai târziu, clopotnița, de formă pentagonală. Biserica nr. 1 prezintă un plan și o tehnică de construcție ce nu pot fi anterioare secolului al XVII-lea. În schimb, biserica nr. 2 prezintă un plan și o tehnică de construcție care o situează într-o vreme mult mai îndepărtată (fig. 5/2). Planul este bazilical, construcția din blocuri neregulat cioplite prinse cu mortar, tencuite în exterior, tencuite și zugrăvite în interior. În partea de nord peretele ce încadrează absida se prelungește printr-o ureche cu încă 0,65 m și o lățime de 1 m, indicând că a fost flancat de un contrafort. În partea de răsărit a absidei era proscomidia, sub aspectul unei fride asemănătoare proscomidiei din biserica rupestră de pe Cetățuie și anume din încăperea denumită « altarul papistășesc ». Cu prilejul săpării interiorului bisericii s-au găsit și câteva fragmente ceramice feudale din categoria celor redată la fig. 3/23—26, cit și un fragment de vas, din pastă cenușie smălțuită și decorată prin sgrăfitare pe partea exterioară (fig. 3/32). Smălțul e de culoarea verzuie a oului de rață cu pete galbene-brune, caracteristică ceramicii bizantine din secolele XIII—XIV și se aseamănă cu un fragment similar găsit pe Cetățuie (fig. 3/31). În preajma bisericii au fost găsite și câteva fragmente de olane cit și fragmentul unui olan smălțuit în partea exterioară galben-brun, provenind de la acoperămint (fig. 3/37). Biserica nr. 2 pare a fi fost o construcție ridicată în cursul secolului al XIII-lea, probabil de cavalerii teutoni iar după plecarea acestora va fi slujit cultului de rit oriental în cursul secolelor XIV—XV. Săpăturilor viitoare le incumbă a rezolva această problemă cit și a descoperi așezarea de care țineau cele două biserici, așezare pe care o bănuim în apropiere, pe terasa riului. De altminteri întregul complex, alcătuit din Cetățuie, monumentele de pe terasa stingă ca și urmele unui zid de piatră cu o grosime de aproximativ 6 m, care bara, puțin mai la sud, întreaga vale a Dîmboviței, pare a fi jucat un rol de seamă în începuturile înjgheburii noastre statale. Nu este exclus că în acest punct unde valea Dîmboviței se îngustează mai mult decît oriunde pe întregul ei parcurs, loc strategic, înzestrat de natură prin situația sa topografică și pe unde trece drumul Brașovului, ușor de dominat de pe înălțimile ce îl flanchează (fig. 10), să fi fost în mod trecător un post înaintat al apărării ungare împotriva cumanilor, iar mai târziu o stavilă împotriva pătrunderii oștilor regilor Ungariei în Țara Românească și la un moment dat un punct vamal<sup>1</sup>. În sprijinul ipotezei apărării împotriva cumanilor, stă faptul că zidul menționat mai sus, ca barind întreaga vale, se află în partea de sud a cetății, constituind prima ei linie de apărare împotriva unui dușman venind din această parte: în cazul unei apărări împotriva unor agresori venind din direcția opusă zidul ar fi fost construit în partea de nord a cetății. Aceasta nu exclude posibilitatea ca zidul să fi avut o dublă utilizare, cum ne spune tradiția, care păstrează locului denumirea « la stăvilare » și anume zăgăzuirea apelor Dîmboviței în clipe de nevoie pentru a inunda astfel valea Chiliilor și valea lui Coman, care de altfel constituie uriașele șanțuri de apărare naturală ale cetății. Voi mai menționa și observația că pe latura de sud a bisericii nr. 2 am găsit bolți de arbaletă cu vîrfurile tocite de zid cu prilejul proiectării lor din această direcție. Prototipul acestor bolți

<sup>1</sup> Privilegiul acordat de Vladislav I, la 20 ianuarie 1368 brașovenilor, menționează ca punct vamal Cîmpulungul. El întărește libertățile de negoț, pe care brașovenii îl aveau *ab antiquo*, în Țara Românească urmînd să plătească tricesimea, a 30-a parte din valoarea mărfii la Cîmpulung sau lîngă Cîmpulung: « . . . quod ipsa terram nostram intrando, tantum unum tricesimum nobis in Longocampo, vel juxta persoluant et ibidem sigillo tricesimatis nostri recepto, per terram nostram liberi et expediti transeant » (*Hurmuzaki*, I, doc. 108, p. 144—145).

Ținînd seamă de faptul că drumul de la Bran prin Cîmpulung mîna spre Curtea de Argeș și Pitești, iar pe de altă parte prin Cetățeni se deschidea spre Tîrgoviște-Brăila sau prin București spre Giurgiu, necesitatea a două vămi este explicabilă și ar fi plauzibil ca vama « de lîngă Cîmpulung » să se refere la punctul de sub cetățuia lui Negru Vodă, cu atît mai mult cît după o scurtă trecere de timp vama se mută mai la nord la Rucăr și Dragoslavele numîndu-se pînă în sec. XIX « Schela Rucăr i Dragoslavele ».

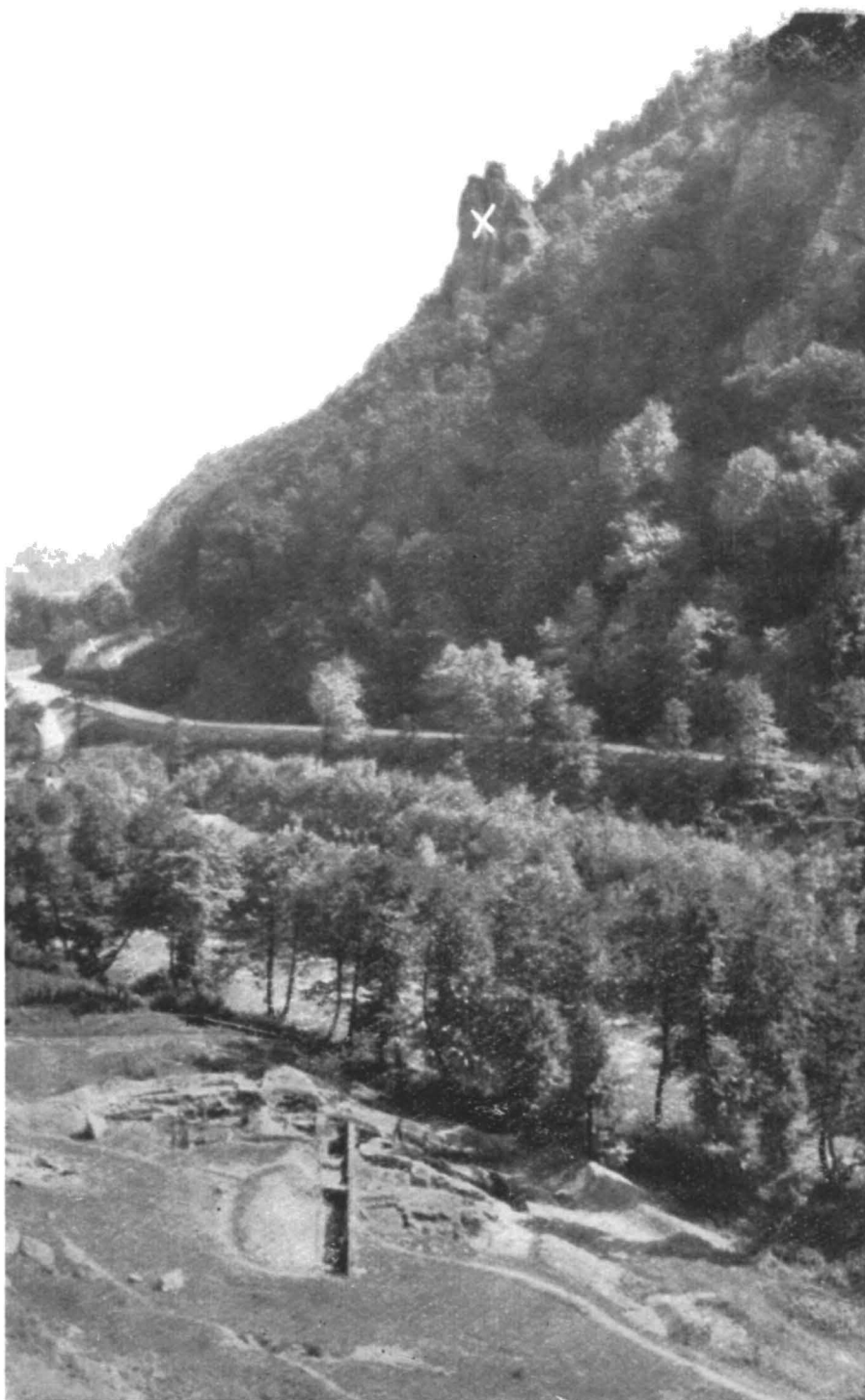


Fig. 10. - Vedere generală a săpăturilor de pe terasa stângă a Dimboviței, de-a lungul apei vechiul drum. În planul al doilea actuala șosea spre Tirgoviște. Sub colțul Doamna (X), traseul vechiului zid de baraj (XX).

de arbaletă a putut fi utilizat și de cumani<sup>1</sup>. Cu prilejul săpăturilor s-a constatat că terasa de pe malul stîng, pe care se ridică monumentele feudale descrise, cît și terasa de pe malul drept al riului, unde am făcut un sondaj între Valea Sasului și Colțul Doamna, au fost locuite și în a doua epocă a fierului de daco-geți. S-au găsit numeroase vestigii ale acelei vremi: fragmente de olărie lucrată de indigeni în majoritatea cazurilor cu mîna, printre care margini de străchini a căror formă se trage din prima epocă a fierului (fig. 6/1), mai arareori ceramică lucrată cu roata, ceramică elenistică, printre care cupe deliene provenind din import, ca și imitații locale după acestea (fig. 6/4 și fig. 7/1), amfore, îndeosebi din oficine rhodiene, cum ne atestă stampilele de pe mînuși (fig. 7/2) ca și imitațiile lor, din ateliere locale, prevăzute cu timbre anepigrafice (fig. 7/3), asemănătoare celor descoperite în unele așezări din cîmpie, bunăoară la Popești<sup>2</sup>, monede, obiecte de podoabă, ca brățări de bronz și boabe de colier de sticlă (fig. 7/4), unelte pentru prelucrarea metalului și unelte agricole, printre cele din urmă un brăzdar și un cuțit de plug<sup>3</sup>. Toate acestea ne mărturisesc că aici a fost un important emporium, mijlocind schimburile dintre așezările din cîmpie și cele de pe podișul de dincolo de munți<sup>4</sup> în cursul secolelor III—I î.e.n. și probabil și în secolul I e.n.

*Săpăturile de la Cetățeni din Deal* au avut drept obiectiv cercetarea necropolei cu morminte în ciste pe locurile unde au fost identificate, mai demult, prin descoperiri întimplătoare, două necropole din orînduirea comunei primitive<sup>5</sup>. Sondajele din acest punct au fost făcute sub supravegherea cercetătorului Sebastian Morintz. Nu au fost descoperite în cursul acestei campanii alte morminte dar s-a putut recupera o măciucă de piatră, provenind din necropolă. Alte cîteva vestigii, descoperiri mai vechi, făcute aici, cît și descoperiri mai recente, dintr-o necropolă situată în apropiere, la Malul cu Flori, vor face subiectul unui studiu aparte.

DINU V. ROSETTI

## АРХЕОЛОГИЧЕСКИЕ РАСКОПКИ В ЧЕТЭЦЕНИ

### РЕЗЮМЕ

Целью раскопок в Четэцени дин Вале было исследование крепости на вершине скалы, господствующей над долиной Дымбовицы, где проходил древний путь из Брашова в Тырговиште — Браила, через горный перевал Бран, или в Джурджу через Бухарест. В крепости есть и церковь, построенная в скале. Раскопки выявили часть крепостной стены и фундамент башни (рис. 1/3—4 и рис. 2). Здес были найдены фрагменты керамики, наконечники стрел и дуги арбалетов (рис. 4).

Раскопки на террасе под крепостью, расположенной на левом берегу Дымбовицы, выявили фундаменты двух церквей; первая восходит к XV в. (рис. 5/1 и рис. 8/1—3); вторая церковь была, вероятно, выстроена тевтонскими рыцарями в XIII в. (рис. 5/2, см. и общий вид раскопок, рис. 10). Здесь найдены фрагменты керамики (рис. 3), оружие и шпоры (рис. 4) второй половины XIII в. и XIV—XV вв. Было вскрыто и несколько погребений (рис. 6/5 и рис. 7/5—8). Весьма вероятно, что здесь находился передовой пост венгерских укреплений против половцев; позднее, после образования Валахии — место обороны против войск венгерских

<sup>1</sup> Bolșii redată ca la fig. 4/5 își găsesc un prototip, mai apropiat ca timp, în virfurile de săgeți de os din sec. XI, de la Garvân-Dinogetia. Bolși similari, de fier, au fost găsiți și la Păcuil lui Soare, în Cetatea Severinului, la Tîrgșor, Suceava, în castrul de la Jidova, ca și în regiunea mării de Azov.

<sup>2</sup> D. V. Rosetti, *Un depozit de unelte și cîteva stampile anepigrafice din a doua epocă a fierului*, în SCIV, XI, 2, 1960, p. 391 și urm.

<sup>3</sup> *Ibidem*.

<sup>4</sup> *Ibidem*.

<sup>5</sup> I. Andrieșescu, în *Universul* din 26. X. 1931.

королей, а затем таможенный пункт. На некоторых скалах обнаружены наскальные изображения (рис. 1/1—2). На той же террасе найдены следы обширного гето-дакийского поселения второй эпохи железа, свидетельствующие о существовавшем здесь *emporium*, содействовавшем обмену между жителями Трансильванского плоскогорья и поселениями на Придунайской низменности.

В Четэцени дин Дял, где прежде раскопали могильник с захоронениями в каменном ящике, нашли каменную палицу начала бронзового века.

### ОБЪЯСНЕНИЕ РИСУНКОВ

Рис. 1. — Четэцени: 1, буквоподобные знаки, высеченные в скале на левой террасе Дымбовицы; 2, наскальное изображение «человека с мечом»; 3, крепостная стена со стороны долины Комана (обнаруженная в разрезе IV); 4, та же стена, обнаруженная в разрезе I, более древняя, чем часть сохранившаяся в разрезе IV, восстановленная позднее.

Рис. 2. — План раскопок в Четэцени.

Рис. 3. — Феодальная керамика: 4, 19, 22—26, 31, 32, 38, фрагменты керамики первого горизонта; 27—30, 33—35, 39, более позднего горизонта.

Рис. 4. — Феодальные орудия и оружие.

Рис. 5. — Общий план раскопок на левой террасе Дымбовицы.

Рис. 6. — 1—4, гето-дакийская керамика; 5, погребение 1, с левой стороны скелета находится череп собаки; 6—8, феодальная керамика более позднего горизонта.

Рис. 7. — 1—4, гето-дакийские предметы: 1, имитация деллосской чаши; 2, родосское клеймо на ручке амфоры; 3, анэпиграфическое клеймо на амфоре местной фактуры; 4, бусина стеклянного ожерелья; 5, *a—b*, анэпиграфическая молдавская серебряная монета, чеканенная при Александре Добром; 6—8, феодальные серебряные украшения (8, кольцо из погребения 4; 7, серьга из погребения 7; 6, кольцо из погребения 10).

Рис. 8. — 1, внешняя облицовка и фундамент церкви 1 перед абсидой; 2, облицовка и фундамент южной стены; 3, облицовка и фундамент северной стены.

Рис. 9. — Профиль восточной стены разреза I.

Рис. 10. — Общий вид раскопок на левой террасе Дымбовицы, вдоль русла старой дороги. На втором плане шоссе в Тырговиште. Под утесом «Доамна» (\*), линия старого заграждения \*\*).

## LE CHANTIER ARCHÉOLOGIQUE DE CETĂŢENI

### RÉSUMÉ

Les fouilles de Cetăţeni din Vale ont eu pour objectif une forteresse située sur un rocher dominant la vallée de la Dimboviţa, que suivait la vieille route de Braşov, par le col de Bran, en direction de Tirgovişte et de Brăila, ou par Bucarest, en direction de Giurgiu. La forteresse renferme également une église rupestre. Les fouilles ont permis d'identifier une partie des murs d'enceinte, ainsi que les fondations d'un donjon (fig. 1/3—4 et fig. 2). On y a trouvé des fragments céramiques, des pointes de flèches et des carreaux d'arbalète (fig. 4). Les fouilles de la terrasse qui s'étend sous la forteresse, sur la rive gauche de la Dimboviţa, ont dégagé les fondations de deux églises; l'une est du XV<sup>e</sup> siècle (fig. 5/1 et fig. 8/1—3), la seconde, probablement construite par les chevaliers de l'Ordre teutonique, au XIII<sup>e</sup> siècle (fig. 5/2; cf. la vue d'ensemble des fouilles, fig. 10). On y a recueilli des tessons céramiques (f. g. 3), des armes et des épeçons (fig. 4) de la seconde moitié du XIII<sup>e</sup> siècle et des XIV<sup>e</sup> et XV<sup>e</sup> siècles. On y a également trouvé quelques sépultures (fig. 6/5 et fig. 7/5—8). Il semble probable qu'il y ait eu là un poste avancé du système défensif de la Hongrie contre les Coumans, puis, par la suite, après la constitution de l'Etat de Valachie, une place forte dressée contre la menace que faisaient peser les armées des rois magyars et, enfin, un point douanier. Sur certains rochers, on a pu identifier des gravures rupestres (fig. 1/1—2). On a reconnu sur la même terrasse les traces d'un vaste établissement daco-gétique de la seconde période de l'âge du fer, qui dénote la présence en cet endroit d'un marché facilitant les échanges commerciaux entre le plateau de Transylvanie et les établissements de la plaine du Danube.

A Cetăţeni din Deal, où l'on avait découvert auparavant une nécropole à sépultures dans des cistes, on a encore pu récupérer une massue en pierre, du début de l'âge du bronze.

## EXPLICATION DES FIGURES

Fig. 1. — *Cetățeni*. 1, signes alphabétiques gravés sur un rocher de la terrasse gauche de la Dimbovița; 2, gravure rupestre représentant un « homme armé d'une épée »; 3, le mur d'enceinte faisant face à la vallée de Coman (découvert dans la section IV); 4, le même mur identifié dans la section I, plus ancien que la portion conservée dans la section IV, refaite à une date ultérieure.

Fig. 2. — Plan des fouilles de la forteresse.

Fig. 3. — Céramique féodale: 4, 19, 22–26, 31, 32, 38, fragments céramiques recueillis au premier niveau du sol de l'époque; 27–30, 33–35, 39, d'un niveau plus récent.

Fig. 4. — Outils et armes de l'époque féodale.

Fig. 5. — Plan des fouilles effectuées sur la terrasse gauche de la Dimbovița.

Fig. 6. — 1–4, céramique daco-gétique; 5, sépulture n° 1 — à gauche du squelette, on distingue le crâne d'un chien; 6–8, céramique féodale du niveau le plus récent.

Fig. 7. — 1–4, objets daco-gétiques: 1, imitation de coupe délienne; 2, timbre rhodien sur une poignée d'amphore; 3, timbre anépigraphique d'une amphore de facture indigène; 4, perle en verre d'un collier; 5, *a–b*, pièce de monnaie moldave anépigraphique émise sous Alexandre le Bon; 6–8, parures féodales en argent (8, bague trouvée dans la tombe n° 4; 7, boucle d'oreille de la tombe n° 7; 6, bague de la tombe n° 10).

Fig. 8. — 1, parement et socle de l'église n° 1 au droit de l'abside; 2, parement et socle du mur méridional; 3, parement et socle du mur septentrional.

Fig. 9. — Profil de la paroi orientale de la section I.

Fig. 10. — Vue générale des fouilles exécutées sur la terrasse gauche de la Dimbovița, le long de l'ancienne route. Au second plan, on distingue l'actuelle route de Tîgoviște. Sous le pic dit « Colțul Doamnei » (x), on remarque le tracé de l'ancien mur de barrage (xx).